

PJLinkTEST4CNT

操作説明書

Version 1.01

2012年12月27日

Copyright(C) 2004-2005 JBMIA All rights reserved

目次

1	概 要.....	3
2	メイン画面.....	3
3	メニューバー.....	5
3.1	Network.....	5
3.2	Projector.....	6
3.3	Test set up.....	6
3.4	Version.....	7
4	プロジェクター/ディスプレイ状態設定部.....	8
4.1	各ステータス表示部.....	10
4.2	コマンドログ表示部.....	11
5	総合テスト.....	11
6	総合テスト結果.....	12

本ソフトウェアについて

本ソフトウェアは PJLink を搭載したプロジェクター/ディスプレイと接続するコントローラやソフトウェアの規格適合性を検証するための試験ツールです。

1 概要

PJLinkTEST4CNTのボタン・メニューの操作方法を説明します。

2 メイン画面

PJLinkTEST4CNTを起動すると以下のウィンドウが表示されます。

The screenshot shows the PJLinkTEST4CNT application window. The interface includes a menu bar (File, Set up, Help) and several control panels. The 'Projector condition' panel has radio buttons for 'Normal', 'Unavailable time', and 'Projector failure'. The 'Power control' and 'Class status' panels have dropdown menus. The 'Mute' panel has a dropdown menu. The 'Input switch' panel has a dropdown menu. The 'Input toggling list' and 'Lamp number/lighting hour' panels have list boxes and 'Set' buttons. The 'Error status' panel has dropdown menus for 'Fan', 'Lamp', 'Temp.', 'Cover Open', 'Filter', and 'Others'. Below these panels is a 'Status' table with columns for 'Projector condition', 'Power', 'Mute', 'Input switch', 'Class status', 'Error status', 'Input toggling list', and 'Lamp number lighting hour'. At the bottom of the window are 'Test Start' and 'Test End' buttons, and a large empty area for logs or data.

Projector condition	Power	Mute	Input switch
Normal			
Class status		Error status	
		Fan	Lamp
		Temp.	
Input toggling list	Lamp number lighting hour	Cover Open	Filter
		Others	

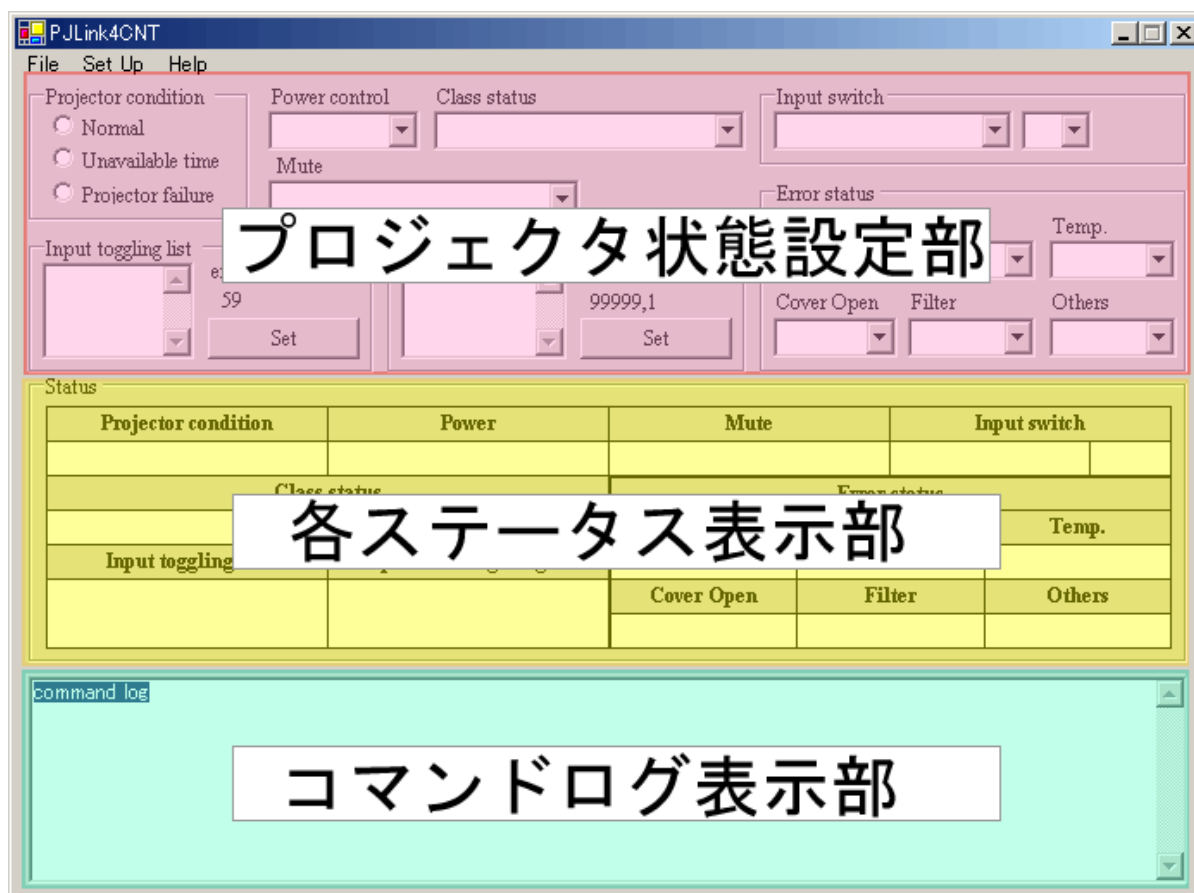
PJLinkTEST4CNTは主に3つの部分から構成されます。

上部(ピンク色の部分)は「プロジェクター/ディスプレイ状態設定部」、中部は「各ステータス表示部」、下部は「コマンドログ表示部」の3つです。

ウィンドウの上部(ピンク色の部分)はプロジェクター/ディスプレイの状態を設定するコントロールが集まっており、またウィンドウの中部(黄色の部分)は上部で設定したプロジェクター/ディスプレイの現在の状態を表示します。

ウィンドウの下部(緑色の部分)は、PJLinkTEST4PJと通信のログが表示されます。

また、タイトルバーには現在使用中の設定ファイル名(*.PJF)が表示されます。



3 メニューバー

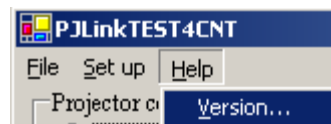
File



Set up

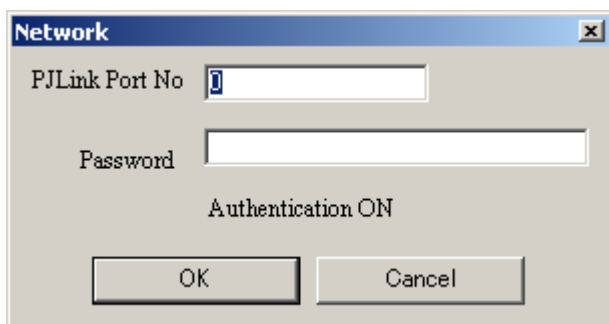


Help



メインメニュー名	メニュー名	処理内容
File	Load...	ini ファイルを選択し、指定した ini ファイルのロードを行います。
	Save	ini ファイルに現在の設定を保存します。
	Save As...	現在の設定を名前をつけて保存します。
	Exit	システムを終了します。
Set Up	Network...	ポート番号、認証に関する設定を行います。
	Projector set up...	プロジェクター/ディスプレイの基本情報の設定を行います。
	Test set up...	各種テスト情報の設定を行います。
Help	Version...	バージョン情報を表示します。

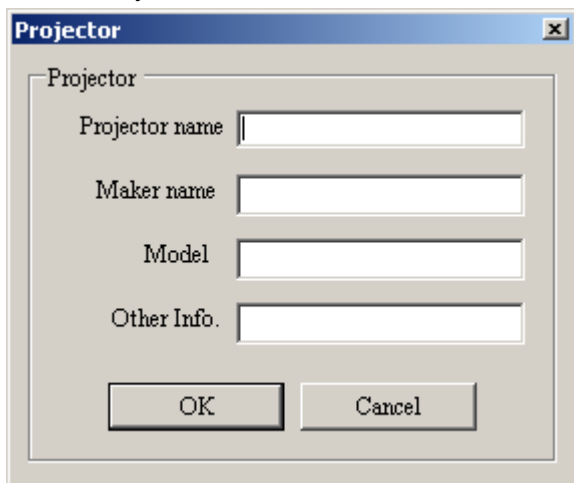
3.1 Network



Network 設定項目

PJLink Port No	PJLink で使用するポート番号を設定します。
Password	認証で使用するパスワードを設定します。 ※パスワードは***で表示せず、平文で表示されます。
Authentication	Test 設定の Authentication 設定を表示します。

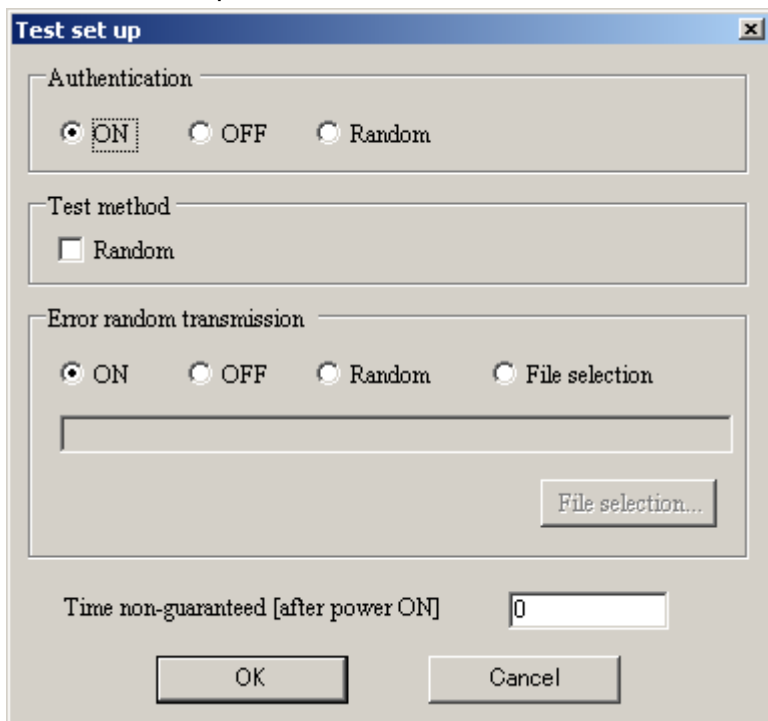
3.2 Projector



projector 設定項目

Projector name	プロジェクター/ディスプレイ名を設定します。
Maker name	メーカー名を設定します。
Model	モデル名を設定します。
Other Info.	その他情報を設定します。

3.3 Test set up



Test set up 設定項目

Authentication	認証を行うかどうか設定します。 認証する (ON)、しない (OFF)、ランダム (random) の中から選択します。
----------------	---

PJLink4CNT 操作説明書

Test method	ランダムテストを実行したい場合にチェックを入れます。
Error transmission	エラー送信を行うかどうかを設定します。 エラー送信する (ON)、しない (OFF)、ランダム (random) の中から選択します。
Time non-guaranteed [after power ON]	動作未保証時間を設定します。
test file	総合テストで使用するスクリプトファイルを表示します。
File Selection	総合テストで使用するスクリプトファイルを選択するためのダイアログが表示されます。

3.4 Version

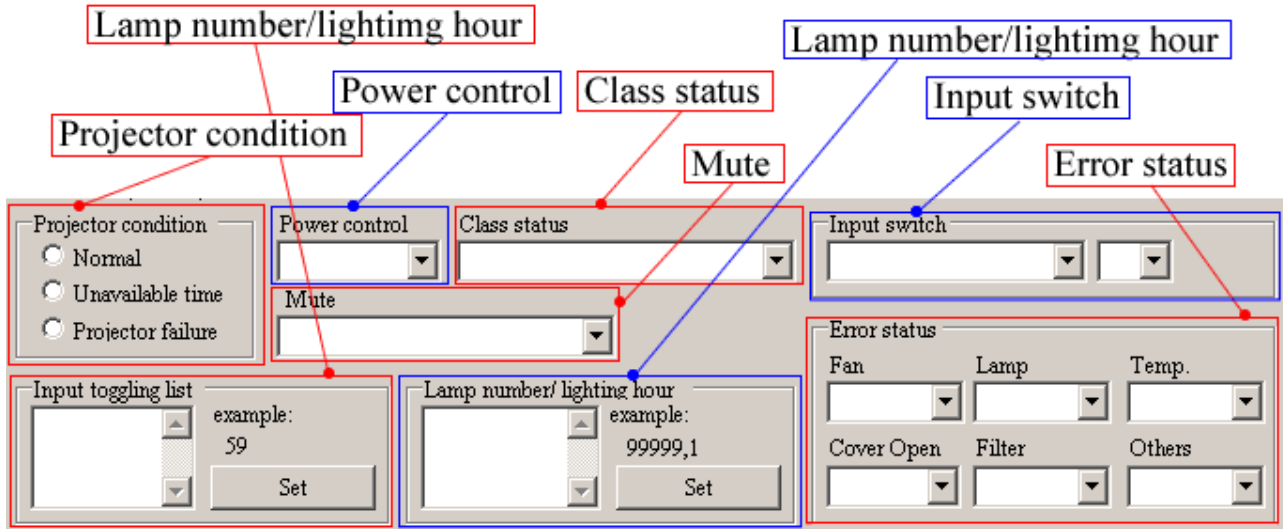
バージョン情報を表示します。



4 プロジェクター/ディスプレイ状態設定部

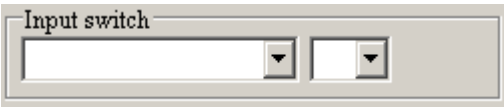
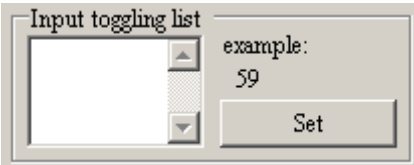
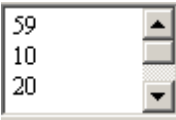
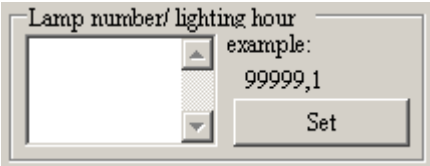
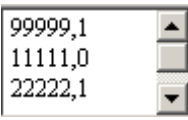
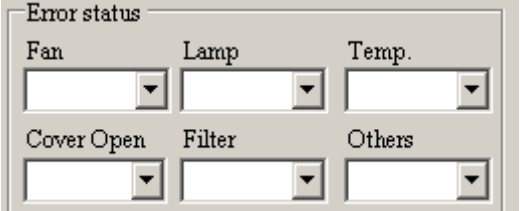
プロジェクター/ディスプレイ状態設定部では以下のプロジェクター/ディスプレイの状態が設定可能です。

「Input toggling list」、「Lamp number/lighting hour」以外の項目は内容を変更した時点で即時、設定が反映されます。



「Input toggling list」、「Lamp number/lighting hour」は各項目の **Set** ボタンをクリックすることで設定が反映されます。

設定項目	内容	備考
Projector Projector condition <input type="radio"/> Normal <input type="radio"/> Unavailable time <input type="radio"/> Projector failure	プロジェクター/ディスプレイの状態を設定します。	Normal、Unavailable time、Projector failureの中から選択します。
Power Control Power control	プロジェクター/ディスプレイの電源の状態を設定します。	Power ON、Power OFF、Cooling、Warningの中から選択します。
Class status Class status	クラスのサポート状況を設定します。	Class-2-compatible projector、Class-2-incompatible projectorの中から設定します。
Mute Mute	ミュートの状態を設定します。	Video mute ON、Video mute OFF、Audio mute ON、Audio mute OFF、Video and Audio mute ON、Video and Audio mute OFFの中から選択します。
Input switch	入力ソースを設定しま	RGB、VIDEO、DEGITAL、STRAGE、

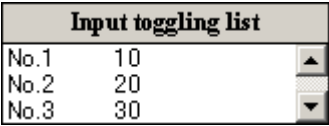
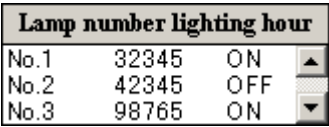
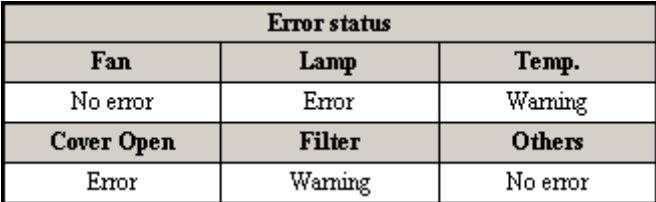
設定項目	内容	備考
	<p>す。</p>	<p>NETWORK の中から選択し、又 0~9 のの中から選択します。</p>
<p>Input toggling list</p> 	<p>入力切り替え可能なソースの一覧を設定します。</p>	<p>【設定例】</p>  <p>上記のように各入力ソースを改行で区切り入力します。 ソースは 10~59 の範囲で設定します。</p>
<p>Lamp number/lighting hour</p> 	<p>ランプ積算時間、点灯状態を設定します。</p>	<p>【設定例】</p>  <p>積算時間,ランプ点灯状態 「,」(カンマ)区切りで積算時間、ランプ点灯状態を入力し、各ランプは改行区切りで入力します。 積算時間：0~99999 の範囲で設定可能 ランプ点灯状態：1:点灯、0:消灯</p>
<p>Error status</p> 	<p>各エラー状態を設定します。</p>	<p>Fan、Lamp、Temp.、 Cover Open、Filter、Others を No error、Warning、Error のの中から選択します。</p>

4.1 各ステータス表示部

各ステータス表示部では画面上部プロジェクター/ディスプレイ状態設定部で設定したプロジェクター/ディスプレイの現在の状態が表示されます。

Status										
Projector condition			Power			Mute			Input switch	
Unavailable time			Power ON			VIDEO & AUDIO mute OFF			NETWORK	5
Class status					Error status					
Class-2-incompatible projector					Fan		Lamp		Temp.	
Input toggling list			Lamp number lighting hour			No error		Error		Warning
No.1	10	▲	No.1	32345	ON	Cover Open		Filter		Others
No.2	20	▼	No.2	42345	OFF	Error		Warning		No error
No.3	30	▼	No.3	98765	ON					

ステータス表示項目	内容	備考			
Projector condition <table border="1"> <thead> <tr> <th>Projector condition</th> </tr> </thead> <tbody> <tr> <td>Unavailable time</td> </tr> </tbody> </table>	Projector condition	Unavailable time	現在設定されている、プロジェクター/ディスプレイの状態を表示します。	Normal、Unavailable time、Projector failureの中から現在の状態が表示されます。	
Projector condition					
Unavailable time					
Power <table border="1"> <thead> <tr> <th>Power</th> </tr> </thead> <tbody> <tr> <td>Power ON</td> </tr> </tbody> </table>	Power	Power ON	現在設定されている、プロジェクター/ディスプレイの電源状態を表示します。	Power ON、Power OFF、Cooling、Warningの中から現在の状態が表示されます。	
Power					
Power ON					
Class status <table border="1"> <thead> <tr> <th>Class status</th> </tr> </thead> <tbody> <tr> <td>Class-2-incompatible projector</td> </tr> </tbody> </table>	Class status	Class-2-incompatible projector	現在設定されている、クラスのサポート状態を表示します。	Class-2-compatible projector、Class-2-incompatible projectorの中から現在の状態が表示されます。	
Class status					
Class-2-incompatible projector					
Mute <table border="1"> <thead> <tr> <th>Mute</th> </tr> </thead> <tbody> <tr> <td>VIDEO & AUDIO mute OFF</td> </tr> </tbody> </table>	Mute	VIDEO & AUDIO mute OFF	現在設定されている、ミュートの状態を表示します。	Video mute ON、Video mute OFF、Audio mute ON、Audio mute OFF、Video & Audio mute ON、Video & Audio mute OFFの中から現在の状態が表示されます。	
Mute					
VIDEO & AUDIO mute OFF					
Input switch <table border="1"> <thead> <tr> <th>Input switch</th> </tr> </thead> <tbody> <tr> <td>NETWORK</td> <td>5</td> </tr> </tbody> </table>	Input switch	NETWORK	5	現在設定されている、入力ソースを表示します。	RGB、VIDEO、DEGITAL、STRAGE、NETWORKの中から現在の状態が表示され、又0~9の中から表示さ
Input switch					
NETWORK	5				

ステータス表示項目	内容	備考
		れます。
Input toggling list 	現在設定されている、入力切り替え可能なソースの一覧を表示します。	リストボックスで表示されます。
Lamp number lighting hour 	現在設定されている、ランプ積算時間、点灯状態を表示します。	リストボックスで表示されます。
Error status 	現在設定されている、各エラー状態を表示します。	Fan、Lamp、Temp.、Cover Open、Filter、Others を No error、Warning、Error の中から選択します。



4.2 コマンドログ表示部

PJLink4PJと通信した全てのログがテキストボックスに表示されます。



5 総合テスト

PJLink4CNTで総合テストを開始・終了します。

総合テストボタン	内容	備考
	総合テストを開始します。	総合テスト開始準備後テストを開始します。
	総合テストを終了します。	Result ダイアログが表示されます。

6 総合テスト結果

PJLink4CNTで総合テストを終了すると下記の画面が表示されます。

The screenshot shows a window titled "Result" with the following data:

Min	Ave	Max
100	0	0

ERR1	ERR2	ERR3	ERR4	ERRA
0	0	0	0	0

communication error	0
number of times which 2 sec. or more	0

response time	Min	テスト時の応答時間の最小値を表示します。
	Ave	テスト時の応答時間の平均値を表示します。
	Max	テスト時の応答時間の最大値を表示します。
number of error replay	ERR1	未定義コマンド受信回数
	ERR2	パラメータ範囲外受信回数
	ERR3	受付不可期間受信回数
	ERR4	プロジェクター/ディスプレイ異常受信回数
	ERRA	パスワード不一致受信回数
communication error		通信失敗数 (Socket エラー回数)
number of times which 2sec. or more		レスポンスに 2 秒以上かかった回数